

INSTRUKCJA MONTAŻU I EKSPLOATACJI ZACZEPU KULOWEGO DO SAMOCHODU: BMW X3 (F25)

(11/2010 -)

Nr kat. B-066

PRZEZNACZENIE

Zaczepek kulowy **B-066** jest przeznaczony do holowania przyczepy. Zaczepek ten posiada aktualne Świadectwo Homologacji uprawniające do oznaczenia wyrobu znakiem homologacji **e20**.

WARUNKI MONTAŻU

Zaczepek kulowy **B-066** może być używany i eksploatowany w samochodzie o właściwym stanie technicznym elementów nadwozia. Zaczepek musi być zamontowany i eksploatowany w samochodzie zgodnie z niniejszą instrukcją.

Wszystkie śruby i nakrętki występujące w zaczepek kulowym muszą być dokręcone odpowiednim momentem obrotowym (M_0) o wartościach podanych w poniższej tabeli (dla śrub w klasie 8.8):

M8	-	25 (Nm)	M12	-	85 (Nm)
M10	-	50 (Nm)	M16	-	200 (Nm)

WARUNKI EKSPLOATACJI

Zaczepek kulowy **B-066** posiada tabliczkę znamionową określającą prawidłowe i bezpieczne obciążenie zaczepeku, tj.:

Typ: B-066	Numer katalogowy zaczepeku kulowego
A50-X	Klasa zaczepeku kulowego (urządzenia sprzęgającego)
e20 00-1764	Nr świadectwa Homologacji zaczepeku kulowego
D = 12,0 kN	Teoretyczna siła odniesienia działająca na zaczepek kulowy
S = 100 kg	Max. dopuszczalne obciążenie pionowe kuli zaczepeku
R = 2400 kg	Max. dopuszczalne obciążenie holowanej przyczepy

Siłę D wylicza się ze wzoru:

$$D = g \times \frac{T \times R}{T + R} \text{ kN}$$

T-technicznie dopuszczalna maksymalna masa, w tonach, pojazdu ciągnącego (także ciągników holujących) łącznie, jeśli występuje, z obciążeniem pionowym przyczepy z osią centralną.

R-technicznie dopuszczalna maksymalna masa, w tonach, przyczepy samochodowej z dyszlem ruchomym w płaszczyźnie pionowej lub naczepy.

g- przyspieszenie ziemskie (przyjmowane jako $9,81 \text{ m/s}^2$)

Podczas eksploatacji poszczególne elementy zaczepeku kulowego powinny być utrzymane w należytych stanie technicznym i zabezpieczone przed działaniem korozji. W czasie holowania przyczepy musi być złączona dodatkowym elastycznym złączem o odpowiedniej wytrzymałości (linka, łańcuch). W czasie eksploatacji zaczepeku kulowego należy okresowo sprawdzać połączenia śrubowe, a w przypadku poluzowania nakrętek należy je dokręcić.

MONTAŻ

Zaczepek kulowy **B-066** składa się z następujących elementów:

1. Korpus	- 1 szt.	6. Podkładka sprężysta $\varnothing 12,2$	- 6 szt.
2. Kula	- 1 szt.	7. Podkładka okrągła $\varnothing 13,0$	- 2 szt.
3. Uchwyt gniazda elektrycznego	- 1 szt.	8. Nakrętka M12x1,5	- 4 szt.
4. Podkładka specjalna $\varnothing 30/\varnothing 12,5 \times 3$	- 4 szt.	9. Nakrętka M12	- 2 szt.
5. Śruba M12x70 (PN/M-82101)	- 2 szt.		

W celu zamontowania zaczepeku kulowego należy przestrzegać poniższego opisu:

1. Montaż zaczepeku wymaga demontażu zderzaka tylnego i podcinania dolnej osłony zderzaka.
2. Zdemontować zderzak, odkręcić dolną osłonę oraz zdemontować wzmocnienie zderzaka (wzmocnienie nie będzie ponownie używane).

3. Przyłożyć korpus (1) do pasa tylnego na wystające fabryczne szpilki i skręcić za pomocą nakrętek M12x1,5 (8), podkładek specjalnych $\varnothing 30/\varnothing 12,5 \times 3$ (4), podkładek sprężystych $\varnothing 12,2$ (6).
4. Wykonać wycięcie w dolnej osłonie zderzaka według załączonego rys. 1.
5. Dokręcić osłonę do zderzaka i zamontować zderzak do samochodu.
6. Do korpusu (1) dokręcić kulę (2) i uchwyt gniazda elektrycznego (3) śrubami M12x70 (5), wraz z podkładkami okrągłymi $\varnothing 13,0$ (7), podkładkami sprężystymi $\varnothing 12,2$ (6) i nakrętkami M12 (9).

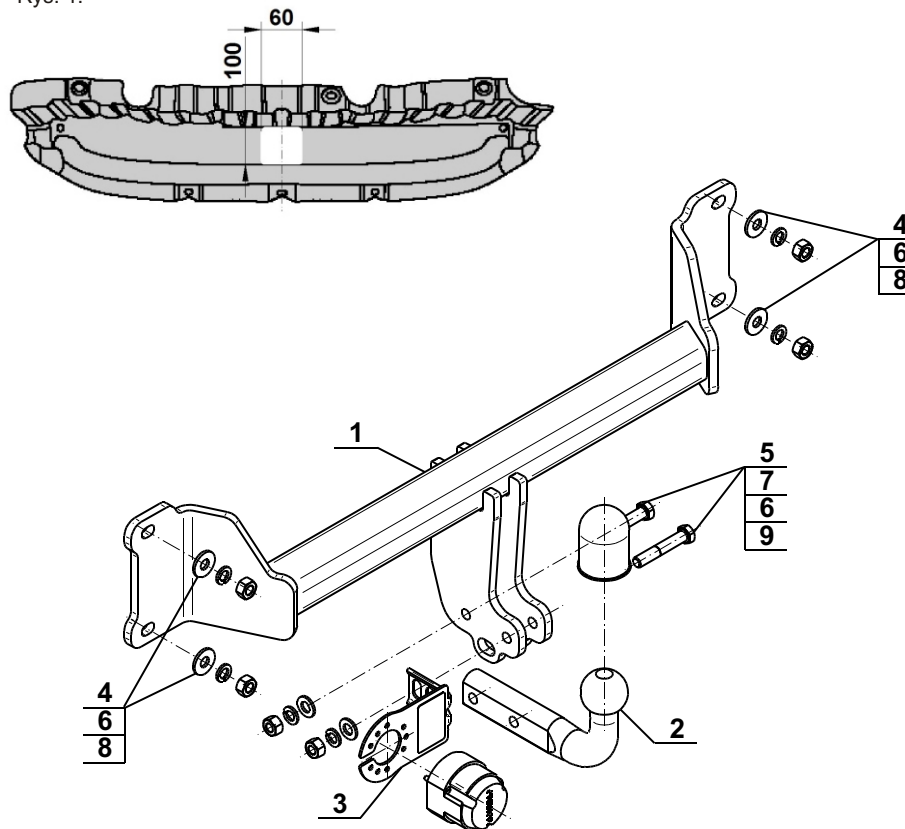
Przestrzeganie niniejszej instrukcji zapewnia prawidłowy montaż i eksploatację zaczepeku kulowego B-066.

Po zamontowaniu zaczepeku kulowego **B-066** należy uzyskać wpis w **dowodzie rejestracyjnym** pojazdu.

UWAGA: Sprawdzać połączenia śrubowe po przejechaniu 1000 km. Kulę zawsze utrzymywać w czystości i smarować smarem stałym. Stosować osłonę kuli. Wszystkie uszkodzenia mechaniczne zaczepeku kulowego **B-066** wykluczają dalszą jego eksploatację. Uszkodzony zaczepek **nie może być naprawiany**. W przypadku nie przestrzegania opisanego sposobu montażu lub niewłaściwego jego użytkowania producent **nie ponosi odpowiedzialności** za powstałe szkody.

SCHEMAT MONTAŻU:

Rys. 1.



TOW BAR FOR BMW X3 (F25)

(11/2010 -)

FITTING AND OPERATION MANUAL

Cat. No.B-066

DESTINATION

Tow bar **B-066** is designed for towing a trailer. This ball hook has a current certification of approval authorizing the product with **e20** certification sign.

FITTING CONDITIONS

Tow bar **B-066** can be used and operated in a car with proper technical conditions of body elements. Those parts cannot be mechanically damaged. The ball hook has to be installed and operated in a car according to this instruction. All bolts and nuts in ball hook have to be screwed down with proper torque (Mo). Torque values are given below:

M8	-	25 (Nm)	M12	-	85 (Nm)
M10	-	50 (Nm)	M16	-	200 (Nm)

OPERATION CONDITIONS

The tow bar **B-066** has a rating plate describing correct and safe loads of the hook:

Typ: B-066	Tow bar catalogue number.
A50-X	Tow bar class (compressing device)
e20 00-1764	Tow bar certification of approval number
D = 12,0 kN	Theoretical related force working on a ball hook
S = 100 kg	Max permissible vertical load of the hook ball
R = 2400 kg	Max permissible load of towing trailer

D - force is calculated using the following formula:

$$D = g \times \frac{T \times R}{T + R} \text{ kN}$$

T-technically permissible maximum mass in tonnes of the towing vehicle (also towing tractors) including, if necessary, the vertical load of a centrale axle trailer.
R-technically permissible maximum mass in tonnes of the full trailer with drawgal free to move in the vertical plane or of the semi-trailer.
g-acceleration due to gravity(assumed as 9,81 m/s²)

During operating individual elements of ball hook should be kept in a proper technical condition and protected from corrosion. The trailer must be linked with an elastic joint with proper durability (cord , chain) while towing .It is necessary to check periodically bolt joints during operating the ball hook. If screws are eased , it is necessary to screw them down .

FITTING

The tow bar **B-066** is made up of the following elements :

1. Towbar mainframe	- 1 piece	6. Spring washer Ø12,2	- 6 pieces
2. Tow ball	- 1 piece	4. Flat washer Ø13,0	- 2 pieces
3. Electrical socket plate	- 1 piece	8. Nut M12x1,5	- 4 pieces
4. Special washer Ø30/Ø12,5x3	- 4 pieces	9. Nut M12	- 2 pieces
5. Screw M12x70	- 2 pieces		

Please follow the installation fitting instruction below in order to ensure correct installation of the towbar:

1. Rear bumper removing and cutting is required.
2. Disassembly the bumper, bottom protection and reinforcement of the bumper (it will not be reused)
3. Attach the towbar mainframe (1) to the rear belt on factory sticking out pins and join using nuts M12x1,5 (8) with spring washers Ø12,2 (6) and washers Ø 30/Ø12,5x3 (4).
4. Perform cutting on the bottom protection of the bumper according to the fig. 1.
5. Screw in properly the protection of the bumper and assembly the bumper.
6. Attach the tow ball (2) to the towbar mainframe (1) and electrical socket plate (3) using bolts M12x70 (5) with flat washers Ø13,0 (7), spring washers Ø12,2 (6) and nuts M12 (9).

Obeying this instruction assures correct montage and the B-066 tow bar operating.

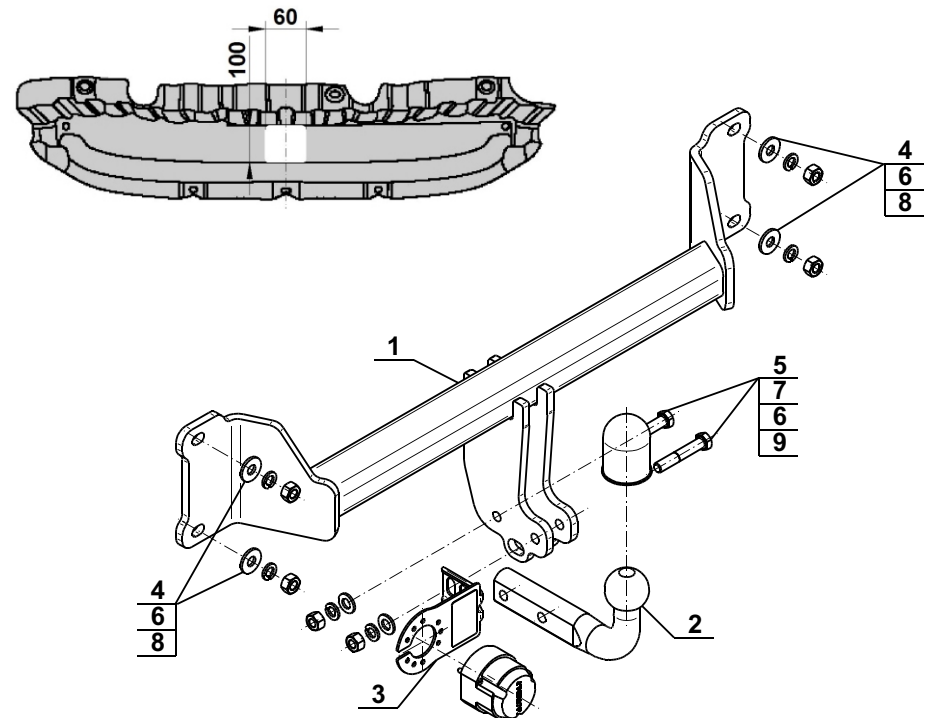
After assembling of the tow bar **B-066** you have to get entry in cars **registration book**.

CAUTION :

Check if all bolts and nuts are correctly tightened after 1000km. Keep tow ball clean, grease and cased. All mechanical damages of tow bar excludes its further exploitation. Damaged ball hook **cannot be repaired**. In case of braking the rules of montage or unproper usage manufacturer **do not take responsibility** for arised damages.

MONTAGE DIAGRAM :

Fig. 1.



NOTE :

Bunch of wires is not included (in total price).